



COMUNICACIÓN DE PROGRESO (COP) 2019

ETNA S.A.

CARTA COMPROMISO DE ADHESIÓN A LOS PRINCIPIOS DEL PACTO GLOBAL

Con satisfacción y renovado compromiso, desde FÁBRICA NACIONAL DE ACUMULADORES ETNA S.A presentamos por segundo año consecutivo nuestra adhesión y apoyo a los diez principios que promueve el Pacto Global de Naciones Unidas para proteger los derechos humanos, garantizar los mejores estándares laborales, preservar el medio ambiente y luchar contra la corrupción.

Nuestra compañía tiene la misión de fabricar y comercializar acumuladores eléctricos con el más alto nivel de satisfacción en nuestros clientes, dentro de un marco de respeto socio ambiental que contribuya a mejorar la calidad de vida de las personas y al desarrollo de la comunidad. En este sentido, creemos que el Pacto Global y los Objetivos de Desarrollo Sostenible (ODS) nos ofrecen herramientas indispensables para guiarnos en la búsqueda activa de una gestión cada vez más sustentable.

En el 2019, continuamos liderando el mercado de soluciones de energía, principalmente a través de baterías para uso automotriz, industrial, de pequeños vehículos, entre otros. La diferencia con el año anterior es el hecho de hacerlo con un mayor nivel de cumplimiento en materia de calidad, salud y seguridad para nuestros trabajadores. De este modo, millones de peruanos y peruanas son provistos de energía gracias a un instrumento cuyo proceso de fabricación es de clase mundial.

Nos seguimos manteniendo como referente en la industria nacional bajo un proceso productivo basado en la economía circular. De este modo, minimizamos nuestros impactos ambientales, reciclando las baterías usadas, reaprovechando nuestros elementos y productos usados, y recirculando el recurso hídrico empleado en nuestros procesos productivos.

Por otro lado, aspiramos a continuar mejorando nuestro desempeño en la materia, generando eficiencias. En este caso con inversiones como la propuesta para nuestra futura planta Chilca, cuya edificación está en marcha, en el marco de los procedimientos administrativos, ambientales, y de una buena relación con las comunidades vecinas a ella.

Del mismo modo, cuidamos de la integridad y el bienestar de nuestra comunidad interna, compuesta por cerca de 700 hombres y mujeres. A ellas, ellos y sus familias, les ofrecemos la oportunidad de un empleo de calidad, que permite y alienta el desarrollo profesional, y que considera la prestación de beneficios que van más allá de lo económico.

Un año más, reconocemos en el Pacto Global una nueva oportunidad para rendir cuentas de manera transparente e invitamos a nuestros distintos públicos de interés a leer esta Comunicación del Progreso, en la que no sólo encontrarán información valiosa sobre nuestro cumplimiento con los principios mencionados, sino también sobre nuestra gestión y avances durante 2019.

Cordiales saludos,

Julio Gaige

Gerente General

1. Somo Soluciones en Energía

Somos la Fábrica Nacional de Acumuladores ETNA S.A., una empresa transnacional de capitales peruanos con más de 8 décadas de experiencia en el desarrollo de soluciones de energía para personas y empresas; estamos presente en 18 países. Al cierre del 2019, contamos con 729 colaboradores, y registramos ventas netas por **S/ 189 millones** en nuestros productos: baterías de 163 variedades y kits fotovoltaicos.

¿QUÉ ES UNA BATERÍA?

Una batería es un dispositivo capaz de almacenar y suministrar energía eléctrica mediante procesos electroquímicos. Comúnmente, está compuesta de plomo-ácido.

¿QUÉ ES UN KIT FOTOVOLTAICO?

Un kit fotovoltaico es un conjunto de equipos que, al ser conectados entre sí, permiten generar, almacenar y suministrar energía eléctrica a partir de la energía solar. Estos equipos permiten captar la energía del sol y almacenarla para poder contar con suministro de energía en todo momento.

Nuestra oficina principal se encuentra ubicada en el distrito limeño de Santiago de Surco, asimismo tenemos tres plantas industriales en los distritos de Independencia, Ventanilla y Los Olivos, tres centros de distribución en la provincia constitucional del Callao, y en las ciudades de Trujillo y Arequipa, además de una subsidiaria en Chile. Esta última no se encuentra incluida en el presente reporte.

Nuestras soluciones de energía son usadas por empresas y personas de todo tipo, por lo que clasificamos a nuestros clientes según canal de distribución (distribuidor, retail, corporativo, exportación y ETNA express), así como por la línea de negocio (automotriz, industrial, golf car, inyección, kit fotovoltaico y reciclado).

Nuestras soluciones de energía de corte comercial e industrial son exportadas a países de América del Sur, Centro y Norte, además de Asia. Así, las baterías de uso automotriz son comercializadas en países como Chile, Colombia, Bolivia, Uruguay, Ecuador, Venezuela, Costa Rica, República Dominicana, El Salvador, Guatemala, México, Puerto Rico y Estados Unidos.

Nuestro compromiso con la sostenibilidad y la ciudadanía corporativa responsable se fortaleció con la suscripción, en abril del 2018, al Pacto Mundial de las Naciones Unidas. Al adherirnos a esta iniciativa, abrazamos sus diez principios relativos a la protección de los derechos humanos, la provisión de adecuadas condiciones laborales, el respeto al medio ambiente y la lucha contra la corrupción. Además, nos involucramos en acciones que aporten al logro de la Agenda 2030 y los Objetivos de Desarrollo Sostenible, promovidos por el Pacto Global de Naciones Unidas.

Por otro lado, contamos con las tres normas internacionales ISO 9001, ISO 14001 y ISO 45001, otorgadas por la certificadora Bureau Veritas, lo que acredita nuestra adecuada gestión de la calidad y medio ambiente.

A nivel local durante el 2019, participamos de espacios como el Comité de Sostenibilidad de la Sociedad Nacional de Industrias (SNI), gremio del cual formamos parte desde el año 2016. Mediante esta plataforma, impulsamos la realización de talleres, desayunos, conferencias y otras acciones relativas al cumplimiento de normativas ambientales. Difundimos buenas prácticas y apoyamos el fortalecimiento de alianzas con entidades del sector público, como la Dirección de Asuntos Ambientales del Ministerio de la Producción, y el Organismo de Evaluación y Fiscalización Ambiental (OEFA).

Valores, Misión y Visión

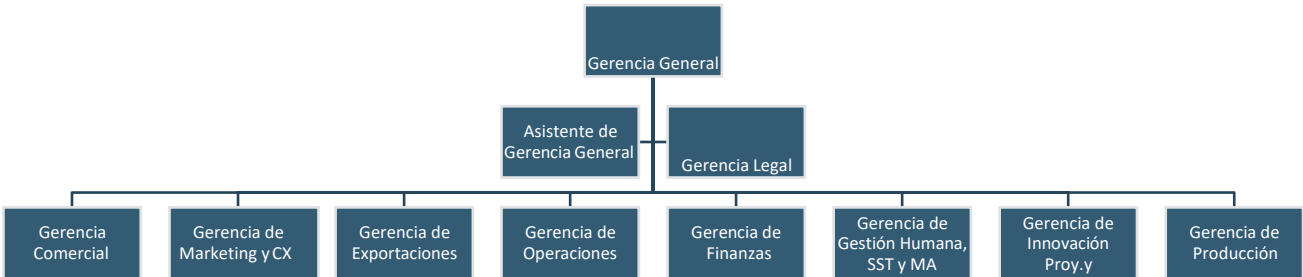
En ETNA, trabajamos alineados a los valores de Integridad, Trabajo en Equipo, Compromiso e Innovación.



Aplicar estos valores en nuestro día a día nos permite acercarnos a lograr nuestra misión, que es generar el más alto nivel de satisfacción en nuestros clientes con marcas, productos y servicios innovadores, altamente competitivos y rentables; desarrollados por un talentoso equipo de profesionales comprometidos con el cuidado y la preservación del medio ambiente; así como nuestra visión, que es convertirnos en una empresa industrial de clase mundial en soluciones de energía y autopartes, líder donde compita.

Gobierno Corporativo

ETNA gestiona sus actividades bajo el siguiente organigrama.



Además de las gerencias arriba señaladas, contamos con siete comités de toma de decisiones en aspectos del desempeño económico, operativo, ambiental, social y de seguridad de nuestra empresa.

- **Comité de Gerencia:** Planificar los temas estratégicos, administrativos y de gestión de la empresa.
- **Comité de Demanda:** Planificar la demanda anual y mensual de cada una de nuestras líneas de productos.
- **Comité de Compensación:** Planificar un sistema de compensación equitativa entre hombres y mujeres, y que además permita atraer y retener talentos en la empresa.
- **Comité de Seguridad:** Promover la seguridad y salud de cada integrante de nuestro equipo, así como cumplir con las disposiciones legales vigentes.
- **Comité de Medio Ambiente:** Analizar nuevas normas legales en materia medio ambiental, resultados de monitoreo e inspecciones ambientales.
- **Comité de Auditoría:** Monitorear y supervisar el control interno de la empresa.
- **Comité de Plan Estratégico:** Apoyar a la administración en alcanzar los objetivos de la empresa.

Transparencia y Cumplimiento Normativo

En cumplimiento de nuestro valor de integridad, así como de nuestro compromiso con el décimo principio del Pacto Mundial de las Naciones Unidas, anticorrupción, desarrollamos nuestras actividades en pleno cumplimiento de la ley.

Durante el 2019 realizamos el cumplimiento normativo (Compliance), en el que se evalúan a nuestros proveedores de productos y servicios, elaborando una serie de políticas y procedimientos que nos permitan tener mayor certeza sobre la integridad de nuestros socios comerciales. En el marco del mismo esfuerzo, conformamos un Código de Ética, aplicable tanto para nuestros colaboradores en general, como para la plana gerencial y el Directorio, quienes conocen de su contenido y se han comprometido a cumplir.

Asimismo, contamos con una Línea Ética, gestionada por el área de Auditoría Interna y Recursos Humanos, y que permite la denuncia de algún hecho que represente una violación del Código de Ética. La existencia de este mecanismo es puesta en conocimiento de todos los colaboradores en la inducción de ingreso, y constantemente alentamos su uso para reportar conflictos éticos, y formular preguntas sobre los mismos, en temas como sobornos, conflicto de interés, discriminación, acoso, robo o uso indebido de bienes de la empresa, manipulación indebida de productos, fraude, manipulación contable y de auditoría, seguridad, impacto medioambiental, sanidad e higiene; uso indebido de información confidencial, infracciones de las políticas de la compañía o de conducta delictiva, entre otros.

A pesar de que damos a conocer a todos los integrantes nuestra postura frente a los actos corruptos y contra la ética de la empresa, implementamos estrategias para reforzar dicho mensaje, a propósito de la implementación del esquema de Compliance. Este esfuerzo nos permite reportar la ocurrencia de cero casos de corrupción en el 2019.

Asimismo, con el fin de asegurar la continuidad de nuestras operaciones, evitamos contingencias mediante el cumplimiento estricto de todas las obligaciones legales. Para ello, contamos con un Procedimiento de Identificación de Requisitos Legales, Evaluación del Cumplimiento Legal y Otros

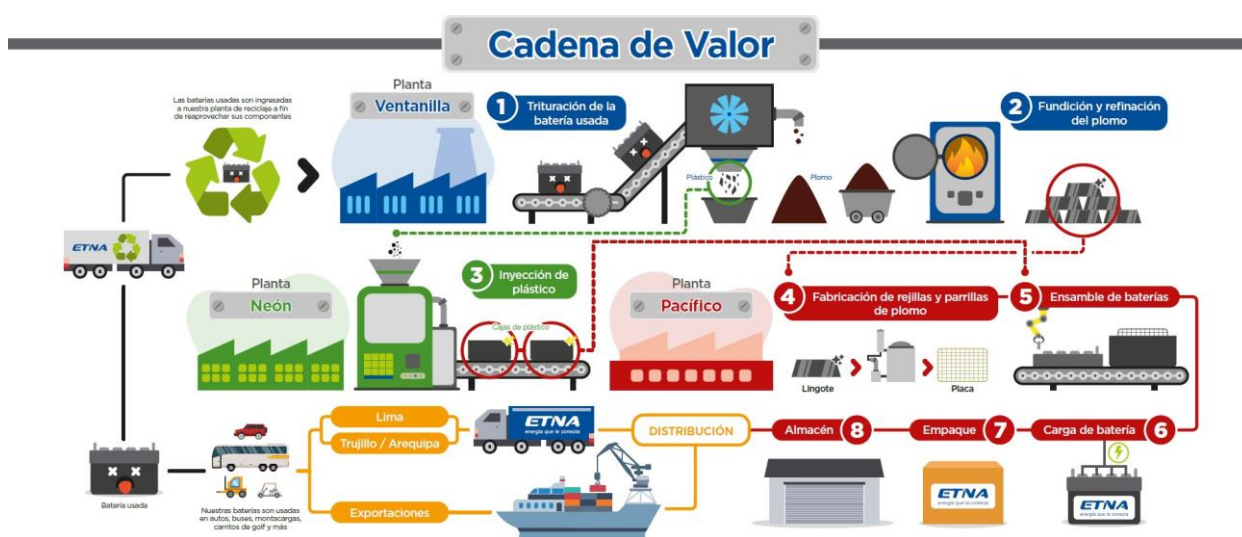
Requisitos, el que contempla las nuevas normas que promulgan, e indica la estrategia a aplicar para cada punto que involucra a ETNA y sus actividades.

Un primer nivel de cumplimiento normativo comprende a las regulaciones laboral, tributaria, comercial y bursátil. La Gerencia Legal centraliza el control de estas, mientras que las áreas son responsables de su implementación.

2. Energía de Calidad para el Mundo

Desde hace más de ocho décadas, proveemos de energía que hace posible las actividades diarias de millones de personas y empresas en el Perú y otros países. Ello no sería posible sin insumos y procesos de la más alta calidad, y ahora con un enfoque de sostenibilidad en el que priorizamos la reutilización y reciclado de nuestros principales materiales. De esta forma, nos encaminamos hacia un nivel avanzado de circularidad en nuestro proceso productivo, manteniendo en cada una de nuestras soluciones, especificaciones y características de alta tecnología y confiabilidad.

Tal y como lo describe nuestra Cadena de Valor, ofrecemos productos finales que pueden ser reaprovechados al 100% y/o gran parte de ellos, lo que impacta positivamente en términos económicos y socio ambientales. Así, por ejemplo, al recibir una batería usada, otorgamos un incentivo económico a nuestros clientes para la compra de una nueva batería. De este modo, compartimos los beneficios de una producción circular con los consumidores además de atender cautelosamente nuestros procedimientos de aseguramiento de la calidad, seguridad y fiabilidad. En esta línea, promovemos en nuestros clientes hábitos de reciclaje de baterías usadas.



Como se visualiza en nuestro gráfico, producimos bajo un esquema de economía circular e integral en cada una de nuestras 3 plantas. Es así que, nuestra planta Ventanilla recibe todas las baterías usadas, las procesa y separa cada uno de sus componentes: plástico, plomo y ácido, posteriormente en esta misma planta se procesa el plástico y plomo, mientras que el ácido es tratado y dispuesto externamente de manera ambientalmente segura. Desde esta planta se envía el plástico reciclado a

nuestra planta Neón, y el plomo refinado, a nuestra planta Pacífico. Los residuos generados en estos procesos son reutilizados, y otros, en menor cantidad, son dispuestos finalmente.

La planta Neón emplea el plástico para elaborar las cajas, cobertores y tapones de las baterías, las cuales posteriormente se integran a nuestra planta Pacífico para que junta al plomo refinado culminen su proceso de fabricación.

Productos de Alta Calidad y Seguridad

Evaluamos el 100% de nuestros productos, contamos con Círculos de Calidad que evalúan y toman medidas correctivas en caso se presente alguna irregularidad. Adicionalmente, nuestra área de Reclamos valida las presumidas fallas provenientes de fábrica, y revisa su origen con respecto a nuestro Manual de Causas y a la Garantía de cada una de nuestras soluciones energéticas.

Durante el 2019 mantuvimos los altos estándares que nuestras certificaciones exigen ISO 14001, 9001 y 4500, seguimos orientados a la calidad, seguridad y medio ambiente. Así mismo en el 2019 con el objetivo de cumplir con nuestra política del Sistema Integrado de Gestión se inicio la implementación de la Norma ISO 4500.

Por otro lado, durante el 2019 hemos fortalecido la certificación **BASC (Business Alliance for Secure Commerce)**, que acredita que nuestros procesos y productos no tengan vínculo alguno con actividades ilícitas. A propósito de esta, mantenemos y mejoramos el Sistema de Gestión en Control y Seguridad (SGCS), a fin de mitigar el riesgo de pérdida, robo, tráfico de drogas, contrabando, terrorismo y lavado de activos, principalmente.

Finalmente, en el 2019 hemos culminado los procedimientos establecidos para certificarnos como **Operador Económico Autorizado (OEA)** de la SUNAT, lo cual garantizará la seguridad de toda nuestra cadena de suministro. El poseer este sello implica que se nos auditen los controles operativos de seguridad en nuestros procesos de importación y exportación. Además, implica contar con el beneficio de garantías nominales para importaciones de despachos anticipados y la atención preferente en trámites aduaneros.

Clientes

Los clientes están en el centro de nuestro proceso de toma de decisiones, por lo que mantenemos una actitud proactiva y de pronta solución ante sus requerimientos. Les ofrecemos la línea más completa de baterías de bajo y libre mantenimiento para automóviles, camiones, tractores, embarcaciones marítimas, transporte pesado y baterías de ciclo profundo para vehículos eléctricos como montacargas, carros de golf, transpaletas, locomotoras mineras, etc. Cada una de nuestras baterías está garantizada ante cualquier defecto de fabricación, y procuramos la pronta atención de las quejas y reclamos. Anualmente, vendemos alrededor de un millón de baterías a nivel nacional e internacional.



Nuestros canales de ventas son:

Tradicional

Este canal está enfocado en generar la mayor expansión geográfica de la marca, gracias a ello contamos con presencia en todo el Perú. Este canal es de mayor volumen de venta en el país y es manejado tanto a través de distribución directa como indirecta.

Exportaciones

La calidad de nuestras baterías nos permite expandir los destinos de venta, siendo una orgullosa empresa peruana que exporta a países como Estados Unidos, México, Guatemala, El Salvador, Costa Rica, Chile, República Dominicana, Colombia, Honduras, Paraguay, Panamá, Uruguay, Venezuela y Bolivia; ofreciendo tecnología e innovación y brindando a los clientes un producto de calidad acorde a las últimas tendencias a nivel internacional.

Corporativo

El canal corporativo está enfocado en ventas de soluciones a empresas de diversos sectores económicos, para lo cual contamos

con un equipo de servicio técnico que ofrece servicios de pre y post venta

Retail

También conocido como canal “moderno”. Son todas aquellas cadenas de tiendas organizadas en diferentes formatos como, por ejemplo, Home Center, hipermercados, etc. Por las características de este canal de ventas, podemos recuperar las baterías usadas para posteriormente reciclarlas. De este modo cerramos el ciclo de vida del producto evitando que estos residuos generen impactos ambientales o afecten la salud de las personas.

ETNA Express

Entre nuestros canales de distribución, destacamos el caso del canal “ETNA Express”, a través del cual llegamos de manera directa al usuario. Contamos con personal técnico especializado que atiende directamente la instalación de la batería en el vehículo. El índice de satisfacción en este canal alcanza el **97 %**.

Satisfacción al cliente

En el 2019, hemos logrado conservar el nivel de satisfacción de **88 %** en nuestros clientes.

3. Desempeño Económico

En el 2019 nuestro desempeño económico ha sido positivo, considerando el impacto de inestabilidad política nacional y la desaceleración económica a nivel mundial. Del ejercicio 2019 se obtuvo un margen bruto de 26.2%, mostrando una caída de 2.6% y 75.4% en ventas y utilidad operativa respectivamente, con relación al periodo 2018. En consecuencia, la utilidad neta después de impuestos por el periodo 2019 es de -2.2% con relación a las ventas.

VALOR ECONÓMICO GENERADO Y DISTRIBUIDO, 2019

CONCEPTO (Millones de Soles)	2019	2018	2017	2016
Ventas netas	189.7	194.7	175.7	140.2
Otros ingresos	0.0	0.1	0.0	0.3
Total de Ingresos Brutos	189.7	194.8	175.7	140.5
VALOR ECONÓMICO DISTRIBUIDO (VED)	-			
Salarios y Beneficios	36.2	35.9	34.8	24.7
Proveedores	33.1	22.8	22.8	25.8
Estado - Impuestos (inc. IR, pagos a la SBS y arbitrios)	7.3	13.5	13.4	11.8
Donaciones	-	-	-	-
Pago de dividendos a accionistas e intereses	5.4	8.4	7.4	7.3
Total de Egresos	82	80.6	78.5	70.0
VALOR ECONÓMICO RETENIDO (Balance)	107.7	114.2	97.2	70.5

* Según la metodología GRI, basada en estados financieros.

4. Nuestra Gestión del Medio Ambiente: Economía Circular

Contamos con un enfoque de economía circular en nuestra producción la cual reduce, de ser el caso, impactos que podrían producirse en el medio ambiente, generando así eficiencias.

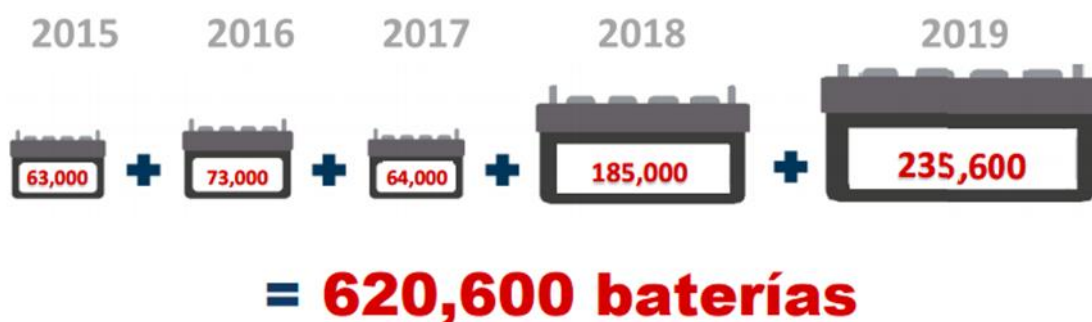
El proceso de elaboración de nuestros productos implica la manipulación de determinados elementos que podrían resultar desfavorables para las personas y el medio ambiente. Conscientes de ello, priorizamos la ejecución de acciones que mitiguen y/o eliminen riesgos de contaminación, y establecemos respuestas a posibles emergencias.

Como empresa, nos guiamos por una Política Integrada que involucra compromisos medioambientales, de salud y seguridad en el trabajo, calidad, seguridad y control – todos ellos enlazados entre sí. Las acciones que esta política estipula en materia ambiental comprenden capacitaciones en obligaciones y responsabilidades, cumplimiento de las normas, requisitos legales y otros aplicables, la gestión eficaz de los aspectos e impactos ambientales de las operaciones productivas y administrativas; y la prevención de la contaminación del medio ambiente mediante la gestión de economía circular en los procesos.

Materiales

En ETNA somos conscientes de la importancia de respetar el medio ambiente, en ese afán nos orgullece ser una de las empresas nacionales pioneras en establecer mecanismos de economía circular, pues usamos insumos reciclados para la fabricación de nuestras baterías y, como parte de una cadena de valor sostenible, recogemos las baterías usadas de nuestros clientes, reciclando la totalidad del plomo y el polipropileno.

En los últimos años hemos trabajado arduamente en esta tarea con los siguientes resultados:



Residuos

Además de la gestión de materiales nuevos y reciclados, administramos los residuos como un insumo más, en el marco de nuestro enfoque de innovación permanente, economía circular y valorización. Para ellos contamos con un Plan de Manejo de Residuos Sólidos, así mismo hemos elaborado como parte de nuestra gestión ambiental un procedimiento para el Manejo Integral de los Residuos Sólidos que abarca todas nuestras 03 plantas operativas. Así mismo durante todo el 2019 generamos **3569 Tn.** de residuos sólidos.

Residuos Peligrosos

En el 2019 generamos un total de **277 Tn** de residuos peligrosos, tales como los separadores, envases de productos químicos, lodos de las PTAR, entre otros; los cuales se almacenan en nuestros almacenes centrales de residuos de cada planta operativa, para ser finalmente dispuestos en rellenos de seguridad mediante una Empresa Operadora de Residuos Sólidos (EO-RS) autorizada. Una vez que son dispuestos, nos aseguramos de contar con la documentación que garantice que nuestros residuos han sido transportados y dispuestos adecuadamente.

Residuos No peligrosos

En relación con los residuos No peligrosos durante todo el 2019 se generó **3291 Tn** siendo **152 Tn** de residuos comercializables como las parihuelas de madera, bolsas de plástico y cajas de cartón, plástico, chatarra y maderas en desuso, de esta última cifra 21,2 Tn de cartón y papel fueron donados a la Asociación de Ayuda al Niño Quemado (ANIQUEM), en el marco de un Convenio firmado con esta institución para apoyar las terapias de niños y niñas que han sufrido quemaduras de distinto grado. A raíz de este convenio realizamos la 2ª versión de la campaña de Reciclación en donde participaron todos los colaboradores de nuestras 3 sedes productivas y una sede administrativa, recolectando **1.5 Tn** de papel en un mes lo que permitió principalmente cubrir los gastos de terapia física y ocupacionales y además significó lo siguiente:

- Evitó la tala de 430 árboles.
- Generó un ahorro de agua en 1 200m³.
- Generó un ahorro de energía en 100 600 Kw/h.
- Generó un ahorro en 230 barriles de petróleo.
- Evitó la emanación de 692 Kg de CO₂.
- Disminuyó la ocupación de 60 m³ en el relleno sanitario.

El resto residuos no peligrosos los cuales no es posible reaprovechar, como las escorias, el falso yeso, entre otros, son almacenados en nuestros almacenes centrales, antes de ser dispuestos mediante la EO-RS.



2 498.61 Tn. de residuos.

*Reduciendo 182 Tn. la cantidad de
residuos respecto al año 2018.*



Material de descarte

Así mismo, durante este mismo periodo generamos **3 170.30 Tn** de material de descarte y/o subproductos de nuestras operaciones, entre escorias de planta (calentamiento de plomo en los crisoles), rolo (escoria de empaste), desechos y productos no conformes (rejillas, parrillas), polvo de filtro (incluye polvo de barredura), drosses varios, residuo de plomo varios, mata, entre otros. Todos estos materiales, por sus características y composición son reutilizados al 100% en nuestros procesos productivos de nuestras plantas Pacífico y Ventanilla.

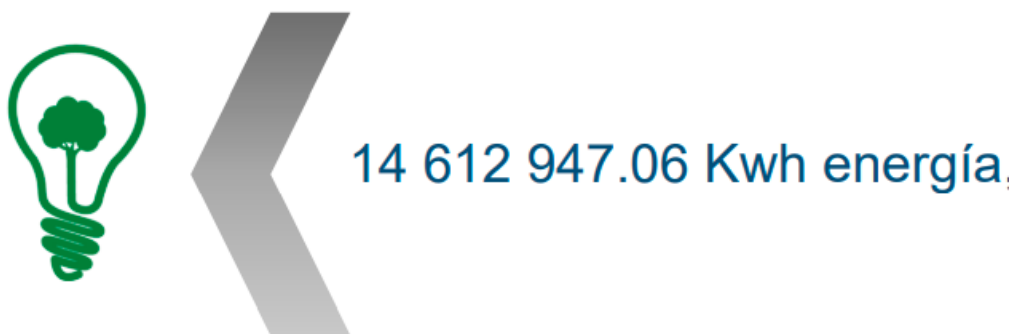
Derrames

En el 2019 no tuvimos derrames ambientales significativos, no obstante, contamos con un Plan de Emergencias y Contingencias Ambientales, el cual es de conocimiento de todos nuestros colaboradores. Por otro lado, como parte de los proyectos de mejora, exigimos que las áreas en donde se almacenan y/o manipulan productos químicos, cuenten con piso impermeabilizado y contención a fin de evitar alteración a la calidad del suelo.

Energía

En relación con el factor energético, durante el 2019 ascendió a **14 612 947.06 Kwh** consumidos a nivel de toda la empresa. Principalmente por el funcionamiento de los equipos, máquinas y sistemas necesarios para la fabricación de nuestras baterías, así mismo contamos con un indicador de consumo de energía eléctrica mensual en cada planta productiva, en el caso de planta Pacífico debemos mantener el consumo en 2.25 Kwh/Uni por batería cargada, en planta Neón la meta es de 1,25 Kwh/kg de plástico producido, y en planta Ventanilla es de 0.15 Kwh/kg producido

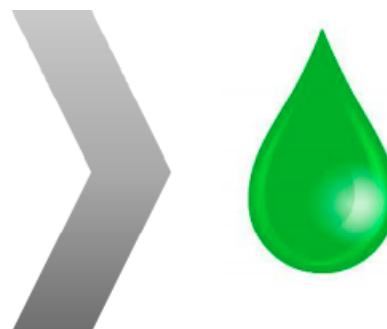
En el 2019 el consumo por batería producida fue de **0.75 Kwh** comparado con 0.9 Kwh del 2018 teniendo una disminución en el consumo de energía eléctrica.



Agua y efluentes

Durante el 2019, nuestro consumo de agua fue de **39 075 m³**. Cabe mencionar que en el 2019 continuamos y mejoramos nuestro proceso de recirculación de agua para enfriamiento de baterías reduciendo el consumo del 40% agua en nuestra sede Pacífico.

39 075 m³ de agua



En caso de los efluentes en nuestra sede Pacífico y Ventanilla contamos con una Planta de Tratamiento de aguas Industriales con capacidad de 40m³ y 20 m³ respectivamente, el tratamiento que se da es físico – químicos y logramos cumplir los Valores Máximos Admisibles que son exigidos por la normativa (D.S. N° 010-2019-VIVIENDA).

En Planta Ventanilla continuamos con nuestro proceso de neutralización de efluentes ácidos generados por la trituración de baterías, el agua clarificada tratada es nuevamente reusada en los procesos productivos y en la elaboración de lechada de cal.

Cabe mencionar que, como parte de nuestros indicadores del Sistema Integrado de Gestión, durante el 2019 consumimos **0.029 m³** de agua por batería en comparación al 0.035 m³ del 2018.

Huella de carbono

En el 2019 nuestras emisiones de CO fueron de **2498.61 Kg/año de CO₂**, respecto a los 7074.29 kg/año de CO₂ del 2018, disminuyendo un 60% las emisiones de gases de efecto invernadero.

2498.61 kg/año de CO₂eq



Cumplimiento ambiental

En el año 2019 obtuvimos la recertificación en el Sistema de Gestión Ambiental ISO 14001, en base a la cual desarrollamos diversos planes, procedimientos, instructivos y políticas que regulan la gestión ambiental en la empresa, entre ellos:

- Instructivo de responsabilidad ambiental de proveedores y contratistas
- Instructivo de las inspecciones ambientales
- Plan de emergencias y contingencias ambientales
- Política para la gestión ambiental de nuevos proyectos y/o cierres
- Procedimiento para el manejo de productos químicos
- Procedimiento para el manejo de residuos sólidos

Asimismo, durante el 2019 continuamos con la ejecución de buenas prácticas ambientales como; el reaprovechamiento y/o reúso de agua del proceso, la innovación en procesos tecnológicos, la eficiencia en nuestros sistemas de tratamiento, la optimización en el manejo de residuos, el fortalecimientos en las actividades de sensibilización ambiental y la eficiencia en el tratamiento de emisiones atmosféricas, esto último trajo consigo el cumplimiento de límites máximos permisibles (LMP) – para emisiones de plomo, los cuales voluntariamente propusimos cumplir a la autoridad competente (**1 mg/m³**). Es importante señalar que, debido al alto compromiso que tenemos con el cuidado del medio ambiente, en el 2019 continuamos con la ejecución de los comités de medio ambiente, con la finalidad de hacer seguimiento al cumplimiento de nuestro plan ambiental anual juntamente con las áreas operativas de la empresa. Como parte de las campañas de sensibilización, en el año 2019 celebramos el Día Mundial del Medio Ambiente a través del concurso de fotografía ambiental, en el cual nuestros colaboradores demostraron ideas creativas para el cuidado del medio ambiente, tales como el reemplazo de las bolsas plásticas y el ahorro de energía eléctrica.



5. Gente con buena energía

Al cierre del 2019, contamos con un equipo de 729 hombres y mujeres de buena energía, cifra un 5,2 % mayor a la registrada en el 2018. De los cuales 88.2% son hombres y 11.8 % mujeres, la distribución por categoría laboral fue de la siguiente manera:

COLABORADORES POR GÉNERO Y OPERACIÓN

Operación	2018	2019
Pacífico	463	494
Neón	78	80
Surco	82	84
Ventanilla	57	56
CD Callao	13	15
Total	693	729

Debido a la variabilidad de la demanda de nuestros productos, contratamos personal temporal entre los meses de abril y setiembre.

COLABORADORES POR CATEGORÍA LABORAL

Operación	2018	2019
Empleados	308	307
Practicantes	16	13
Obreros	385	408
Patrocinados	2	1
Total	693	729

En cuanto a personal de contratistas se refiere, debemos reportar que 20 trabajadores realizan parte relevante de nuestras actividades (acabado de baterías, etiquetado y envasado) en la planta Pacífico. Todos ellos reciben las mismas condiciones de seguridad que los trabajadores propios. En nuestra planta de Ventanilla, 7 trabajadores externos realizan el servicio de limpieza de planta, a través del aspirado de pisos, parte del proceso de recuperación de este material se realiza en el proceso de fundición.

La información provista fue extraída de nuestro sistema de gestión interna SAP, con el apoyo del software Premium.

La mayoría de los integrantes de la familia ETNA son peruanos, lo que responde exclusivamente a un mayor conocimiento de las necesidades y dinámica del mercado nacional, así como de la experiencia en la industria. Nuestros procesos de selección están regidos por un principio de no discriminación; pero, a la vez, contemplan la contratación de personal de las zonas aledañas a nuestras operaciones, como parte de una dinamización de la mano de obra local. Además, alentamos a los hijos e hijas de nuestros colaboradores a formarse en carreras técnicas de aplicación en la empresa.

No Discriminación y Respeto a la Integridad

En ETNA apostamos por la diversidad, convencidos de que perfiles personales y profesionales diferentes pueden aportar soluciones creativas y novedosas a las necesidades de la empresa. Nuestro Reglamento Interno de Trabajo contempla medidas para procurar un ambiente de armonía y respeto a dichas diferencias.

Cualquier situación que melle la dignidad e individualidad de algún integrante de nuestra familia puede ser reportado mediante la Línea de Ayuda. Luego de ello, realizamos acciones de investigación, las que son monitoreadas por el Gerente de Recursos Humanos y Auditoría Interna. Podemos reportar que, en el 2019, no tuvimos denuncia alguna relativa a actos de discriminación.

Beneficios para el bienestar de la familia ETNA

Velamos por el bienestar laboral y personal de los hombres y mujeres que forman parte de nuestra gente con energía. Por ello, les brindamos beneficios adicionales a los establecidos por ley, tales como, ofrecer una línea de carrera, evaluar su desempeño, tomamos acciones para prevenir la rotación de personal y brindamos cada vez más oportunidades para reclutar el mejor talento.

Hemos suscrito convenios con universidades e institutos, consultorios médicos, compañías de seguros, cadenas de comida rápida y entidades financieras, para la prestación de servicios a condiciones preferenciales. Por otra parte, realizamos ferias de salud, oftalmológicas y dentales, campañas de vacunación, y promovemos acciones solidarias de la mano de Aniquem, Cáritas y la Liga de Lucha contra el Cáncer.

Todos nuestros trabajadores se encuentran protegidos, según su labor, por seguros contra accidentes de tránsito, complementario de trabajo de riesgo, y de salud público y privado. En el caso de aportes, ofrecemos los de pensión y Compensación por Tiempo de Servicio (CTS), conforme a ley.

En cuanto a los beneficios otorgados por la empresa a sus colaboradores tenemos:

- Bono por nacimiento de hijo,
- Bonificación por matrimonio,
- Bonificación por fallecimiento
- Bonificación por quinquenio de servicio
- Bono por escolaridad Movilidad
- EPS Seguro Vida-Ley
- Convenio con bancos para créditos personales
- Convenio en tiendas, ópticas y clínicas odontológicas,
- Seguro de vida Descuentos corporativos con Cineplanet y Promoticket
- Descuento en ventas de baterías
- Convenios educativos con CENTRUM, UPN, ICPNA y SENATI.

Libertad de Asociación y Negociación Colectiva

Parte del compromiso asumido al suscribir el Pacto Mundial de las Naciones Unidas es el respeto a las condiciones laborales y los derechos humanos, entre ellas la sindicalización y negociación colectiva. Por ello, al 2019 contamos con un Comité Negociador conformado por las áreas de Gestión Humana, Legal y Finanzas, quienes se relacionan con el Sindicato de la empresa. Todo acuerdo pactado entre empresa y trabajadores es registrado en actas, y su cumplimiento es ejecutado por la gerencia de Recursos Humanos, Seguridad y Medio Ambiente.

Capacitación

ETNA, además, vela por el progreso profesional de sus colaboradores ofreciéndoles capacitaciones y evaluación continua. De este modo, se procura que el perfil profesional más apropiado y de mayor destreza en habilidades se encuentre en determinado puesto, y se estimulan la motivación personal y la introspección en las fortalezas y oportunidades de mejora. En la misma línea, recompensamos el mérito a través de mejoras en las condiciones económicas de los puestos, y nos mostramos dispuestos a conocer las inquietudes, dudas y propuestas de todo el personal bajo una política de "puertas abiertas" y transparencia en la comunicación.

Durante el 2019, desarrollamos capacitaciones por un total de **3 200 horas**. Las horas/hombre fueron de 4.53, un 38% menos que el año 2018. La inversión realizada para capacitaciones durante el 2019 fue de **S/ 94 550**.



Así mismo continuamos durante el 2019 con las capacitaciones internas dirigidas a todos los colaboradores en temas de: medio ambiente, seguridad y salud en el trabajo, sistema integrado de gestión, aseguramiento de la calidad e ingeniería de producción,

Medio Ambiente	Seguridad y Salud en el Trabajo	Sistema Integrado de Gestión	Aseguramiento de la Calidad	Ingeniería de Producción
Emergencias ambientales	Matriz IPERC	Política y objetivos	Aseguramiento de la calidad	Gestión de tarjetas de oportunidad
Productos químicos	Respuestas a emergencias	BASC	Productos no conformes	Puntos críticos
Residuos sólidos	Equipos de protección personal	Control de documentos		
Responsabilidad ambiental de proveedores	Reporte de accidentes	Auditoría SIG		
ISO 14001	Manejo defensivo			

Salud, Seguridad e Integridad de nuestro Equipo

En la misma línea, comprometidos con la seguridad y la salud ocupacional de nuestros colaboradores, mantenemos implementado un Sistema de Gestión de Seguridad y Salud en el Trabajo alineada al cumplimiento de la Ley N° 29783 “Ley de Seguridad y Salud en el trabajo” y demás requisitos legales vigentes. Asimismo, con el objetivo de cumplir con nuestra Política del Sistema Integrado de Gestión, durante el año 2019 se ha iniciado en toda la organización la implementación de la Norma ISO 45001, este es un pilar clave del trabajo en equipo que realizamos con todos nuestros colaboradores, ya que ellos son agentes de retroalimentación para la mejora continua del sistema que busca prevenir accidentes y evitar enfermedades ocupacionales.

Riesgos y Peligros

Con el fin de identificar adecuadamente los peligros, así como de evaluar los riesgos en nuestras operaciones, elaboramos un procedimiento que señala medidas de identificación, evaluación y control, siempre en el marco del SGSST. La participación de nuestros trabajadores en este aspecto es fundamental, por lo que fomentamos espacios de discusión entre colaboradores y jefes, y de revisión y coordinación entre jefes y gerentes, para su posterior aprobación y publicación. Contamos también con información relevante recogida mediante formatos de reportes de accidentes, incidentes e incidentes peligrosos; además de la labor complementaria del Comité de SST y las inspecciones continuas que realizamos.

El protocolo creado al respecto señala que, en caso algún trabajador tome conocimiento de algún riesgo o peligro, puede comunicarlo de forma urgente a los miembros del comité de SST, de modo que se contemple la ejecución de acciones urgentes como la paralización de labores, si fuese necesario, en pro del cuidado de la integridad de las personas que trabajan con nosotros. También contamos con un Plan de Respuesta a emergencias para cada una de nuestras sedes, donde se planifican acciones para controlar riesgos como incendios, explosiones, aniegos, descargas eléctricas, emergencias médicas, ente otros.

Finalmente, debemos mencionar que, en línea con la ISO 45 001, nuestra jerarquía de controles para eliminar peligros y minimizar riesgos considera la eliminación, sustitución, controles de ingeniería, controles administrativos y uso de equipos de protección personal.

Capacitaciones

En cumplimiento al Plan Anual de Capacitaciones en Seguridad y Salud en el Trabajo, los principales temas impartidos a los colaboradores fueron:

- Salud ocupacional
- Identificación de peligros, evaluación de riesgos y determinación de controles
- Plan de respuesta a emergencias
- Correcto uso y cuidado de equipos de protección personal
- Ergonomía, manipulación de cargas y movimientos repetitivos

Durante el año 2019 se han invertido **2 515 Horas-Hombre** de capacitación incrementando en **20%** respecto al periodo 2018.

Para ETNA uno de los indicadores de salud más importante es el índice de plumbemia en los colaboradores (nivel de plomo en la sangre), es por ello que durante el 2019 hemos mantenido niveles promedios de **15 µg/dL**, nivel sustancialmente por debajo de los estándares nacionales (**40 µg/dL**).



6. Nuestros Proveedores

Nuestros proveedores son aliados estratégicos y en línea con nuestro Sistema Integrado de Gestión (SIG), los seleccionamos priorizando aspectos de calidad, responsabilidad laboral, medio ambiental y con la comunidad.

Las compras se realizan en base a políticas y procedimientos establecidos, alineadas a prácticas de economía circular, eficiencia y asegurando los niveles de calidad establecidos. Los requerimientos de las áreas usuarias son contrastados con las características de los productos adquiridos, y se lleva un control de la actuación de las empresas proveedoras. Nuestros proveedores críticos son evaluados en su desempeño semestralmente, bajo los criterios de calidad, prácticas medioambientales y de seguridad. En caso algún proveedor no apruebe la evaluación de desempeño, se le solicita la presentación de un plan de acción y corrección de los puntos observados.

Nos enorgullecemos de aportar a la dinámica de la industria nacional al contar con el **92 %** de nuestros proveedores de origen peruano comparado con 85% del 2018, este año 2019 hemos aumentado nuestro interés por proveedores nacionales.



Temas sociales

Somos consciente de la responsabilidad social que deben tener nuestros proveedores, por tal motivo durante el 2019 continuamos evaluando y exigiendo todos los proveedores y contratistas para que se cumplan con el Reglamento Interno de trabajo, código de Ética y Reglamento de Seguridad y Salud en el Trabajo que abarca condiciones y beneficios para sus empleados, entrega de Epps adecuados y remuneraciones en acorde al mercado laboral.

Temas Ambientales

Durante el 2019, hemos continuado con el cumplimiento del instructivo de Responsabilidad Ambiental de Proveedores y Contratistas, el cual es informado en un inicio durante las charlas e inducción a todos nuestros proveedores y contratistas, así mismo antes de ejecutar alguna actividad dentro de nuestras instalaciones y/o fuera de ellas deben llenar un Formato de Identificación de Aspectos e Impactos Ambientales en donde señalan posibles aspectos ambientales que podrían generar en sus actividades así como también señalar los controles para mitigar los impactos ambientales.

7. Compartimos Nuestra Energía

Como empresa, generamos bienestar para nuestros usuarios, trabajadores y sus familias, y para la comunidad que nos rodea. En cada una de nuestras operaciones, gestionamos apropiadamente las relaciones con nuestros vecinos, proporcionándoles información sobre asuntos relativos a nuestra actividad productiva y su impacto medioambiental. De esta forma, evitamos la ocurrencia de conflictos o mitigamos su impacto; y nutrimos alianzas de largo plazo.

Acciones Sociales

En ETNA decidimos tomar acción respecto de unos de los principales males que afectan a la sociedad, es por ello, que desde el 2015 trabajamos con la Liga Contra el Cáncer y apoyamos el programa de despistaje de mamas para las zonas menos favorecidas participando, junto a diversas marcas, en la campaña "Tetas con propósito". Lanzamos así una línea de baterías de los cuales donamos el 2.5% de la venta. En el 2019 el monto donado fue de S/ 1548.43, ascendiendo del 2015 a la fecha el monto de S/ 15,480.43.



En el 2019 también apoyamos a ANIQUEM, involucrando a todos nuestros colaboradores realizando una competencia de reciclaje y, de esta forma, acopiar la mayor cantidad de material posible. Logramos recolectar 21.2 Tn del material mencionado.

Finalmente, como parte de nuestro relacionamiento comunitario en la localidad de Chilca, contamos con una oficina de información y relaciones comunitarias, a fin de brindar información clara y precisa del proyecto de nuestra nueva planta de acumuladores.

ETNA

Dirección: Av. el Derby Nro. 254 Inti. 2203 urb. El Derby (Piso 22 - Edificio Lima Central Tower) - Santiago de Surco
Contacto: Violeta Ramirez, jramirzm@ETNA.com.pe